

# FAX TO MAIL / MAIL TO FAX IPfonie® Centraflex

## IPfonie® Centraflex Anleitung Fax to Mail / Mail to Fax

IPfonie-Centraflex-Softfax-4-2011

# FAX TO MAIL / MAIL TO FAX

## IPfonie® Centraflex

### Inhaltsverzeichnis

1.	Startkonfiguration vornehmen	3
2.	Einstellungen	3
2.1.	Freigegebene Formate (Faxinhalt)	3
2.2.	Empfängeradresse (Empfänger-Fax-Rufnummer)	4
2.3.	Account und Passwort	4
2.4.	Beispiel	5

# FAX TO MAIL / MAIL TO FAX

## IPfonie® Centraflex

### Herzlich willkommen bei der Plusnet GmbH!

Wir freuen uns, dass Sie sich für einen IPfonie® Centraflex -Telefonanschluss von Plusnet entschieden haben. Zur Inbetriebnahme und Bedienung der Fax to Mail / Mail to Fax-Lösung sind im Vorfeld einige Schritte notwendig. Diese Übersicht erläutert Ihnen das weitere Vorgehen zur Einrichtung und Bedienung Ihres IPfonie® Centraflex- Fax to Mail / Mail to Fax-Dienstes bei der Plusnet GmbH.

## 1. Startkonfiguration vornehmen

Die Startkonfiguration wird im Rahmen der Erstkonfiguration festgelegt. Beachten Sie dazu das Dokument „IPfonie® Centraflex Quickstart“.

## 2. Einstellungen

Im folgenden Abschnitt werden alle für die Nutzung des Fax to Mail / Mail to Fax Dienstes relevanten Daten/Einstellungen beschrieben.

### 2.1. Freigegebene Formate (Faxinhalt)

Um einen Faxinhalt (Fax) zu übertragen muss dieser Faxinhalt mittels eines Attachments (Dateianhang an einer E-Mail) übertragen werden. Reiner Text innerhalb einer E-Mail wird nicht umgesetzt und zum Empfängerfax übertragen. Das heißt, nur die an der E-Mail angehängten Dateien werden zum Empfänger übertragen. Des Weiteren ist zu beachten, dass die maximale Seitenanzahl auf zehn (10) DIN A 4 Seiten pro Fax begrenzt ist. Alle Faxe werden im DIN A 4 Hochformat versendet.

Folgenden Datentypen können genutzt werden:

- MS-Word Dokument (.doc)
- Rich Text Format Dokumente (.rtf)
- Portable Dokument Format Dokumente (.pdf)
- Target Image File Format Dokumente (.tif und .tiff)
- Microsoft Windows Bitmap Dokumente (.bmp)
- Portable Networks Graphics Dokumente (.png)
- Joint Photographic Experts Group Dokumente (.jpg und .jpeg)
- Open Dokument Presentation Dokumente (.odp)
- Power Point Präsentationsdokumente (.ppt)

Es besteht die Möglichkeit mehrere Dokumente gleichzeitig und Formatunabhängig (nicht alle Dokumente müssen im selben Format vorliegen) zu einem Faxempfänger zu senden. Hierbei werden alle Dokumente zu einem einzelnen Fax zusammengefasst und dem Empfänger zugestellt. Auch bei der Versendung gleichzeitig mehrerer Dokumente ist die maximale Seitenanzahl von zehn (10) Seiten pro Fax zu beachten.

Die Übertragung / Konvertierung erfolgt in der Fax Gruppe 3 mit einer Auflösung von 98 dpi x 204 dpi.

Dateien, welche verschlüsselt sind, bzw. mittels Passwort geschützt sind, können nicht übertragen werden.

# FAX TO MAIL / MAIL TO FAX

## IPfonie® Centraflex

### 2.2. Empfängeradresse (Empfänger-Fax-Rufnummer)

Für die Versendung jedes einzelnen Fax ist es wichtig, die im PSTN (Public Switched Telephone Network = öffentliches Telefonnetz) bekannt gegebene Rufnummer (nationale oder internationale Rufnummer) in eine E-Mail-Empfängeradresse zu übertragen. Hierzu gilt folgende Notation:

#### Empfängerrufnummer:

Im „Empfängerfeld“ („An“; „Cc“ oder „Bcc“) wird die Rufnummer inkl. der Plusnet-Domain „[@fax.ipfonie.de](mailto:@fax.ipfonie.de)“ eingetragen.

Folgende Notationen des Rufnummernformates (E-Mail-Empfängeradresse) sind möglich:

#### Rufnummernformate:

- <nationale Rufnummer mit führender Null>[@fax.ipfonie.de](mailto:@fax.ipfonie.de)  
Bsp.: [022166985982@fax.ipfonie.de](mailto:022166985982@fax.ipfonie.de)
- <internationale Rufnummer mit führender Doppelnull>[@fax.ipfonie.de](mailto:@fax.ipfonie.de)  
Bsp.: [004922166985902@fax.ipfonie.de](mailto:004922166985902@fax.ipfonie.de)
- <internationale Rufnummer mit führendem Pluszeichen>[@fax.ipfonie.de](mailto:@fax.ipfonie.de)  
Bsp.: [+4922166985902@fax.ipfonie.de](mailto:+4922166985902@fax.ipfonie.de)
- <internationale Rufnummer ohne führendes Zeichen>[@fax.ipfonie.de](mailto:@fax.ipfonie.de)  
Bsp.: [4922166985902@fax.ipfonie.de](mailto:4922166985902@fax.ipfonie.de)

Die Verwendung der deutschen internationalen Vorwahl (0049; +49 und 49) ist auch für die Versendung innerhalb Deutschlands möglich.

Faxe innerhalb eines Ortes (Kundenvorwahl) müssen immer mit vorgestellter Vorwahl (national oder international) versendet werden.

Bei der Nutzung des Dienstes ist zu beachten, dass nur **ein** Fax als Empfänger angegeben wird. Die Empfängerrufnummer kann in dem Feld „An“; „Cc“ oder „Bcc“ eingetragen werden.

### 2.3. Account und Passwort

Für die Nutzung des Dienstes müssen die eingehenden Mail to Fax-Aufträge autorisiert werden. Die Vorgaben werden bei der Erstkonfiguration oder nachträglich im Kundenportal myPlusnet eingestellt.

#### Passwort:

Das Passwort muss im Feld „Betreff“ in folgender Notation eingetragen werden:

- PSW: [<Passwort>]                      Bsp.: PSW: [Passwort]

Das heißt, es muss der Textstring „PSW: “ (inkl. „Leerzeichen“ / „Space“) und dem Passwort in eckiger Klammer eingetragen werden (bitte Groß- und Kleinschreibung beachten).

**Wichtig:** Der Doppelpunkt muss direkt hinter dem String „PSW“ stehen.

# FAX TO MAIL / MAIL TO FAX IPfonie® Centraflex

## 2.4. Beispiel

Im Folgenden ist die Versendung eines Fax bzw. die Nutzung des Fax to Mail / Mail to Fax-Dienstes mittels Microsoft Outlook aufgeführt.

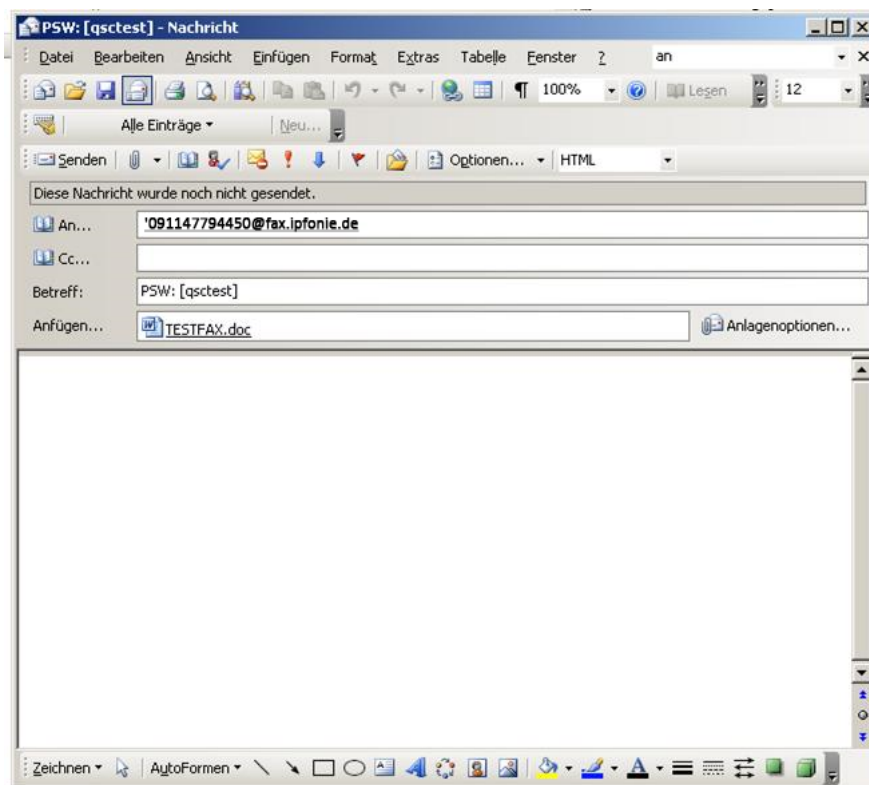


Abbildung: Beispiel E-Mail